

Hundars ögonhälsa



Berit Wallin Håkansson, Text och bilder
Sheila Crispin, Bild och idé
Nils Wallin Håkansson, Bild och idé

Sheila Crispin, Nils Wallin Håkansson och Mia Löwbeer har ställt bilder till förfogande gratis. Stort tack! För detta textmaterial har författaren copyright och fotografierna äger sina bilder. Respektive person måste tillfrågas av den som önskar använda deras material.

Den här skriften är resultat av tre veterinära ögonspecialisters samlade erfarenhet av ögonproblem hos rashundar. Här avhandlas diagnoser som är direkt orsakade av avel mot alltför överdrivna rasegenskaper. Materialet finns i tre versioner, denna (kortare) plus en mer omfattande text och ett bildspel i power point.

Hundars ögonhälsa. Begreppet Kritiska Styrpunkter.

Huvudets, och särskilt ansiktets och kraniets, anatomi har avgörande betydelse för ögats position i skallen (utstående respektive insjunket). Nosens längd, skallens bredd, hudens tjocklek och tyngd, rynkor och hudveck kan utgöra Kritiska Styrpunkter (förklaras nedan). Öronens ansättning och deras storlek och tyngd, läpparnas storlek och tyngd är andra ”nedåtriktade” krafter i ansiktet som också påverkar ögat och omgivande vävnader (nedan).

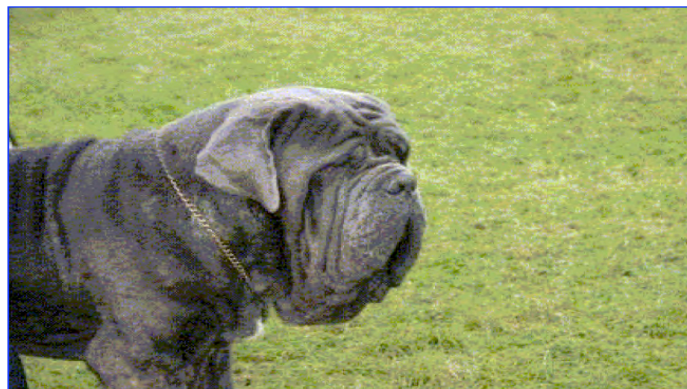


Foto: Sheila Crispin

Hundens ursprungliga, mesocefala, skulltyp karakteriseras av ett markerat stop. Avståndet mellan nos och stop är detsamma som mellan stop och nackknöl. Den mesocefala formen är optimal för ögats hälsa och utformningen av adnexa.



Kort grön linje markerar stopet. Stopet delar avståndet från nacke till nos i två lika delar.
Foto: Mia Löwbeer

Det normala ögat har mandelformad ögonöppning och är placerat i ögonhålan på sådant sätt att ögonlocken vilar avspänt mot ögats yta. Rund eller slitsformad öppning är vanlig i vissa raser men ökar risken för allvarliga besvär (nedan). Normalt syns en halvmåne eller en trekant av ögonvitan i yttre ögonvrån. En vit månskära kan ses nedtill när hunden tittar uppåt. Synlig övre ögonvita och/eller ögonvita som är synlig i inre ögonvrån (skelning utåt) ökar risken för ögonsjukdom. När en hund sover skall ögonlocken vara helt stängda så att ögat inte syns.



Ett friskt öga är blankt. Tår- eller slemflöde och missfärgad päls är aldrig normalt.

Vid varje bedömning av adnexa bör man ha det ursprungliga, väl fungerande, utseendet i minnet.

Begreppet Kritiska Styrpunkter (på engelska Critical Control Point, CCP) kan användas för att beskriva en gräns som inte skall överskridas. Den gränsen bör dras vid utseenden som ökar risken för att ögonen drabbas av ohälsa.

RASTYPISKA ÖGONBESVÄR

Ögonproblem hos hundar är ofta resultat av en långt driven avel på rastypiska utseenden. Majoriteten av hundar med ögonsymtom har någon form av rasbunden förändring. Den här texten fokuserar på de vävnader som omger ögat, ögats adnexa.

EXOFTALMUS, UTSTÅENDE ÖGA



En rund ögonlocksöppning och grund ögonhåla är typiska för det utstående ögat. Man ser då onormalt mycket av ögonvitan.



Modell för begreppen exoftalmus (till vänster) och enoftalmus (till höger). Normal position i mitten. Idé och foto: Berit Wallin Håkansson



Vänster öga sett uppifrån. Nosknoppen till vänster i bild.

Detta utseende ses hos brakycefala raser och dvärghundar med äppelformad skalle och utstående ögon. Men även hos till exempel italienska vinthundar.

Ögats läge i ögonhålan avgörs volymen hos olika mjukdelar innanför okbågen (muskler, fett och många andra strukturer).



Primat till vänster och brakycefal hundskalle till höger.

Rund ögonöppning är förknippad med ökad risk för framfall av ögat hos brakycefala raser. Rund i stället för mandelformad ögonöppning kan vara en Kritisk Styrpunkt.



Bulbprolaps (framfall) av höger öga hos en pekingese

Vid framfall kan synnerven skadas och ögat blir blint. Även synen på andra ögat kan påverkas. Ögats muskler och tårkörtlarnas mynningar kan skadas vilket leder till traumatisk keratokonjunktivitis sicca (KCS).



Vänster öga är kroniskt skadat och har KCS efter en bulbprolaps.

Exempel på raser med detta problem är bulldoggar, pekingese, japanese chin, king charles spaniel, shih tzu, lhasa apso och många fler.

Hundar med utstående ögon har ofta kort nos. Den anatomin ger ofta ögonskador.



Foto: Sheila Crispin

Kort nos, utstående öga och tårflöde på kinden

Utstående ögon med eller utan hoptryckt nos kan vara en Kritisk Styrpunkt.

ENOFTALMUS, INSJUNKET ÖGA

Vid enoftalmus ligger ögat djupare i ögonhålan än normalt. Det ses hos raser med tunn hud och utan underhudsfett, särskilt vid doliocefal skullform såsom hos collie, dobermann, flatcoated retriever, irländsk setter och storpudel. Man ser slem som en gråvit, klibbig sträng på kanten av undre ögonlocket.



Foto: Berit Wallin Håkansson

Doliocefal skullform

Enoftalmus ökar risken för entropion (nedan) och kan utgöra en Kritisk Styrpunkt.



Vänster öga hos en storpudel med enoftalmus och undre entropion.

ENTROPION

Entropion innebär att antingen hela ögonlocket eller en del av det rullar inåt, mot ögat. Att man inte kan se den stela ögonlockskanten kan vara en Kritisk Styrpunkt.

Fyra varianter av entropion förekommer: medial (inre ögonvrån), lateral (yttre ögonvrån), undre (undre ögonlocket) och övre (övre ögonlocket). Även kombinationer förekommer. Hundar med den ursprungliga, mesocefala, skallformen får sällan entropion.

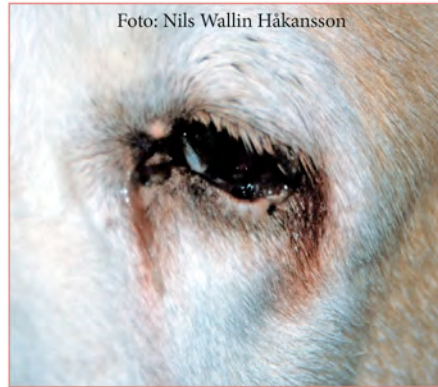
MEDIAL ENTROPION är en inrullning av inre ögonvrån.



Medial entropion och stramt ligament hos en yorkshireterrier

Medial entropion leder till ett kroniskt flöde av tårar och slem ofta som en brunfärgad tåränd från inre ögonvrån och ner mot mungipan. Exempel på raser med medial entropion är tibetansk spaniel, shih tzu, lhasa apso och bichon frisé. Kort nos med eller utan nosrynka och utstående öga är Kritiska Styrpunkter.

LATERAL ENTROPION är en inrullning av/vid yttre ögonvrån. Tår-/slemrand från yttre ögonvrån är typisk för lateral entropion. Bred skalle - som hos vissa hanar av till exempel engelsk bulldogg, labrador retriever och rottweiler - ökar risken för stramning i vävnaden i yttre ögonvrån och kan vara en Kritisk Styrpunkt.



Vänster öga hos en labrador retriever med lateral entropion.

ÖVRE ENTROPION, är en inrullning av övre ögonlockets kant så att ögonfransarna felaktigt vinklas neråt med fransarna riktade mot ögat. Hundar med tjock, tung och lucker ansiktshud och hudveck i panna och kinder är särskilt utsatta för övre entropion. Dessa kan vara Kritiska Styrpunkter. Hundar med övre entropion är även predisponerade för undre entropion (nedan). Exempel på hundraser där det förekommer övre entropion är engelsk och amerikansk cocker spaniel, basset hound och blodhund.



Höger öga hos en blodhund med övre entropion. Övre ögonfransarna är vinklade inåt.
Foto: Nils Wallin Håkansson

UNDRE ENTROPION är en inrullning av undre ögonlockskanten så att päls håren lägger sig mot ögat.



Undre entropion. Ögonlocket rullas in så att päls hår riktas mot ögat.

Kritisk Styrpunkt för undre entropion är att pälsen är blöt och att man inte kan se den stela undre ögonlockskanten. Päls håren ser ut att gå ända fram till ögat.

ENTROPION ”RUNT OM”

En extrem variant av entropion där alla delar av ögonlocken är inrullade mot ögat. Bred skalle och djupt liggande ögon i kombination med en onormalt liten ögonspringa och/eller typisk placering av vissa hudveck är predisponerade.



Chow chow med onormalt liten ögonlocksspringa och entropion runt om

Typiskt drabbade raser är chow chow och shar pei. Tjocka, markerade veck som är placerade som ”ögonbryn” och lodräta kindveck är varningssignaler. Rynkigt ansikte med litet öga, knipande ögon och slem eller tårar runt ögonen är Kritiska Styrpunkter.



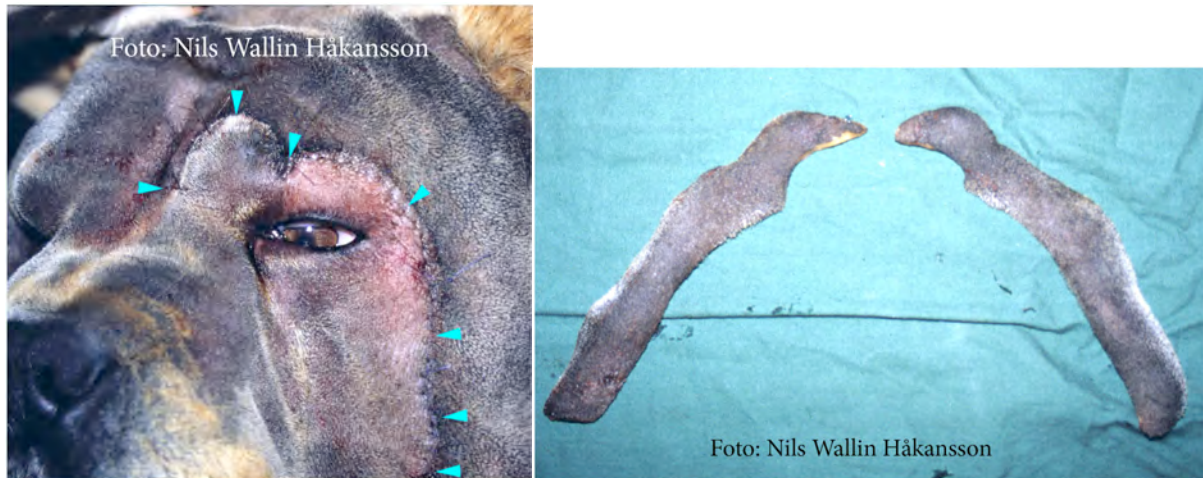
Shar pei med entropion runt om. Före (till vänster) och efter lokalbedövning av båda ögonen (till höger).

Denna variant av entropion orsakar ett avsevärt lidande hos många av de drabbade hundarna. Besvären kan underlättas genom tillfällig så kallad eye tacking.



Eye tacking av ett sårigt höger öga hos en shar pei. Tre stygn i varje ögonlock (gulbruna).

Permanent korrigering av denna defekt kräver omfattande kirurgiska ingrepp.



Chow chow direkt efter operation av entropion runt om. Operationsåret är markerat med ljusblå pilar. Till höger de bortopererade hudstyckena.

EKTROPION

Ektropion innebär att ögonlocket inte ansluter mot ögat på normalt sätt. I stället tappar det kontakten med ögat och viks/faller ut så att slemhinnan exponeras, torkar ut och blir inflammerad.



Vänster öga hos en blodhund med ektropion. Undre ögonlockets slemhinna och blinkhinnan är konstant exponerade. Små gröna pilar markerar veck runt ögat. Stor grön pil markerar hur huden tynger ner ansiktet.

Slapphet i ögonlockens muskler i kombination med neråtriktade krafter i ansiktet ökar risken för ektropion. Förändringen ses hos spaniel och retriever och hos hundar med lymfatisk kroppstyp; rastyper som doggar, bergshundar och molosser med tung hud och "lösa" ögonlockskanter. Synlig slemhinna i undre ögonlocket är en Kritisk Styrpunkt. Ektropion och entropion kan förekomma samtidigt, se nedan

DIAMOND EYE

Vid diamond eye är ögonöppningen formad som symbolen för ruter i kortspel (diamonds på engelska). I yttre och inre ögonvrån viks ögonlockskanterna inåt: entropion. Mitten av ögonlocken hänger ut: ektropion. Dessutom finns ofta ”knickar” i ögonlockskanten.

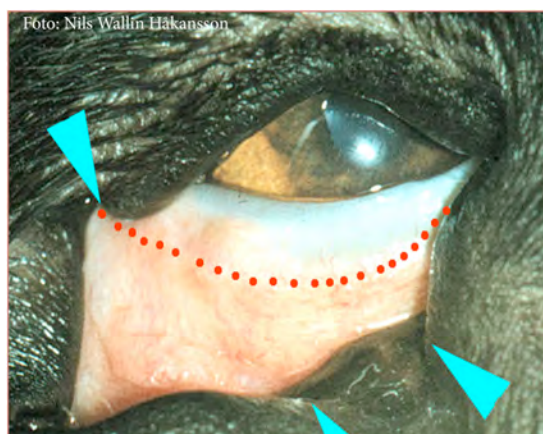


Diamond eye, ruterformade ögonlock.

Ses hos de flesta jätteraserna plus till exempel engelsk bulldogg, clumber spaniel och amerikansk cocker spaniel. Ruterformad ögonöppning och exponerad bindhinna är Kritiska Styrpunkter. Övergången mellan diamond eye och makroblefaron är otydlig (nedan) och båda förekommer ofta samtidigt.

MAKROBLEFARON

Med makroblefaron menas att ögonlocken är oproportionerligt stora. Två varianter finns. En ses hos brakycefala raser med rund ögonlocksöppning, utstående ögon och synlig ögonvita. Ögonlocken ligger spänt an mot ögat och blicken är uppspärрад. En annan variant av makroblefaron ses de storvuxna hundraserna, särskilt hos lymfatiska raser, bergs- och molosserhundar. Ögonlocken är slappa och ger ett rynkigt intryck. Kritiska Styrpunkter hos brakycefala raser är uppspärрад öga och hos storvuxna raser att ögonlocken rynkar sig runt ögat.



Höger öga hos en sankt bernhardsvalp med makroblefaron. Blå pilar markerar fasta knickar. Röda punkter markerar en normal ögonspringas storlek.



Omfattande korrigerande av ögonlocksproblem. Den upplyfta huden skall opereras bort.
Foto: Sheila Crispin

TRIKIASIS

Pälshår runt ögat släpar/skaver mot ögat. Trikiasis ses särskilt hos hundar med bred och kort nos och ofta även ett stort nosveck. Ett stort nosveck kan skymma sikten framåt och neråt. Hunden har bara fri sikt uppåt.



Före och efter operation för trikiasis/nosveck. Nosvecket är gulfärgat av tvättlösning (vänster). Huden är sydd med cirka femtio stygn (höger).

Exempel på raser med skymmande nosveck är engelsk bulldogg, mops, king charles spaniel och pekingese. Stort, högt och hårigt nosveck och spår av tårflöde i ansiktet är Kritiska Styrpunkter.

BLINKMEKANISMEN OCH TÅRFILMEN

Tårvätskan är mycket komplex och innehåller en stor mängd olika viktiga kemiska substanser. Många av dessa skyddar mot infektion och inflammation. Andra läker de mikroskador som ständigt uppstår på hornhinnan. I tårvätskan finns även ämnen som underlättar läkning av "riktiga" sårskador på ögat.

TORRA ÖGON

1. "CHERRY EYE" ses som en röd svullnad i inre ögonvrån och liknar en körsbärskärna. En tårkörtel, som normalt döljs av blinkhinnan, har glidit fram mellan öga och blinkhinna. Om denna opereras bort minskar tårproduktionen och det kan leda till kronisk inflammation när hunden blir äldre.



Cherry eye i höger öga hos en valp.

2. KERATOKONJUNKTIVITIS SICCA, KCS

Primär keratokonjunktivitis sicca, förkortat KCS, innebär att tårproduktionen försvinner. Typiska raser är cocker spaniel, amerikansk cocker spaniel och west highland white terrier. Matta ögon med eller utan irriterade ögonlockskanter är Kritiska Styrpunkter .



Äldre engelsk cocker spaniel med torra ögon (och ektropion).

Sammanfattning; Kritiska Styrpunkter

- Matta ögon
- Irriterade ögonlockskanter
- Knipande ögonlock
- Onormalt liten ögonspringa
- Mer synlig ögonvita än normalt
- Synlig slemhinna (rosa)
- Insjunkna ögon
- Utstående eller uppspärade ögon
- Kort nos med eller utan veck/rynka
- Rynkor och veck i panna och ansikte
- Bred skalle
- Lösa ögonlockskanter
- Tung och lucker hud/underhud
- Tunga öron
- Lågt ansatta öron
- Stora ögonlock